

2027

YOKOHAMA  
HOSPITAL  
ASSOCIATION  
SCHOOL OF NURSING



横浜市病院協会看護専門学校

2F  
看護実習室



「実現できる」が

## 横浜市病院協会 看護専門学校

### 最新の設備と 充実した学習環境

- 「受ける授業」から「参加する授業」への工夫
- 少人数制で細やかな実習指導
- 最新の学習設備やシミュレーション教材、インターネット設備、蔵書約1万9千冊
- 実習施設は横浜市の中核的な役割を担っている関連病院(約20病院)等
- ICT教育の推進  
(タブレット端末による電子教科書・模擬カルテ等)

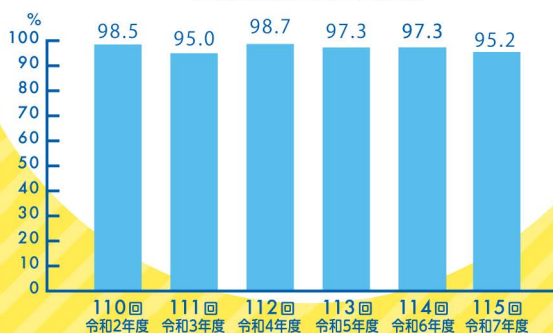
教員が  
全力サポート

### 国家試験合格率

# 95%以上!

看護師国家試験に備え、1・2年次は基礎力の充実を図り、3年次には対策講座や個別指導を行いながら、国家試験の全員合格を目指しています。

国家試験合格率状況



駅から  
徒歩4分



### 教育目的

学校教育法および保健師助産師看護師法の規定に基づき、看護を実践するために必要な基礎的知識・技術・態度を養い、人々の健康に関わるさまざまな事ごとに適切に対応できる看護師を育成する。さらには、臨床経験を活かして看護力向上につなげるための継続学習の意義を理解し、生涯学習に取り組める能力を養う。

### 教育理念

地域のニーズに対応し、地域住民の保健・医療・福祉の向上に貢献することはもとより、人との関りを大切に、あらゆる人々の健康と幸福のために援助できる豊かな人間性と、行動力を備えた看護師を育成します。

設置者	公益社団法人横浜市病院協会
開設日	1995年4月1日
認可課程	医療専門課程看護学科(3年課程)
定員	240名(1学年80名、1学年2クラス)
卒業後の資格	・看護師国家試験受験資格 ・保健師、助産師等養成機関への受験資格 ・専門士(看護専門課程)の称号

ここにある!

# 4つの魅力

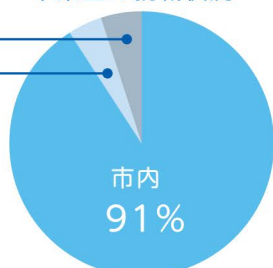


安定・安心の  
就職率

100%

卒業生の就職状況

その他5%  
市外4%



※2026年3月現在  
卒業生総数 2040名



充実した独自の  
学生生活支援制度

本校の入学金、授業料は低く設定しています。また、各種奨学金制度等を利用できますので、費用面での負担を減らし学業に励むことができます。



## 教育目標

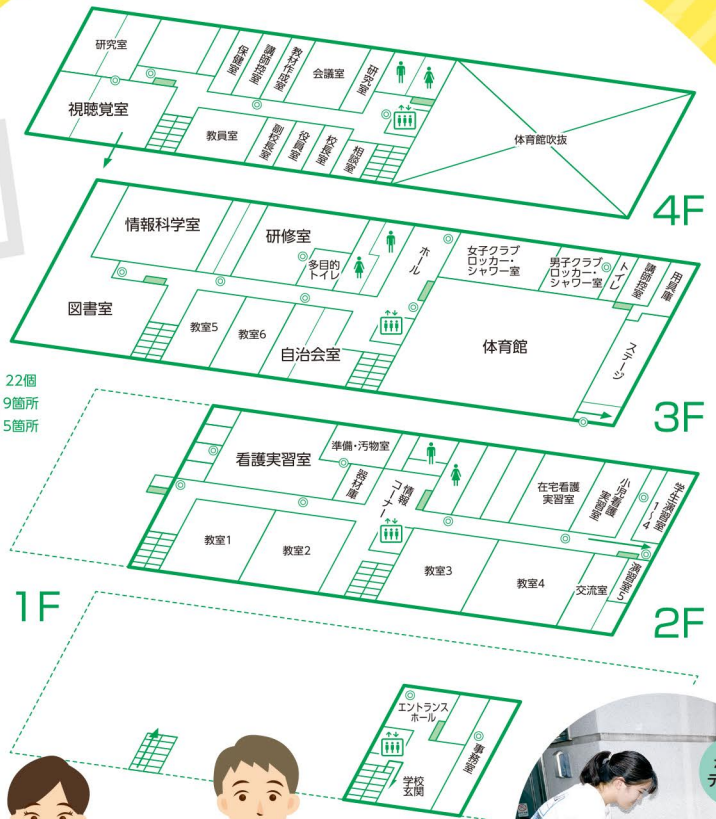
1. 人間を身体的、精神的、社会的に統合された存在として、幅広く理解する能力を身につけている。
2. 生命の尊さを認識し、倫理に基づいて行動する力を身につけている。
3. 多様な価値観を認め、援助的人間関係を築くためのコミュニケーション力を身につけている。
4. 科学的根拠に基づいた臨床判断を行う基礎的能力を身につけている。
5. 健康の状態に応じて、看護を実践する基礎的能力を身につけている。
6. 地域共生社会における看護職の役割を理解し、多職種と協働するための基礎的能力を身につけている。
7. 看護専門職としての資質向上を図るために、継続して自己研鑽する能力を身につけている。

## 求める学生像(アドミッション・ポリシー)

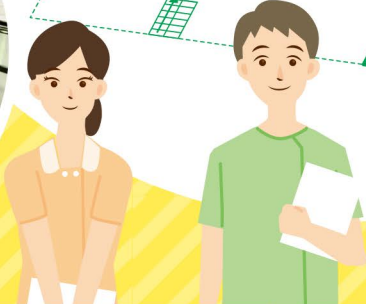
- 01 人に対する関心や思いやりを有している人
- 02 他者との人間関係を築くための基礎的なコミュニケーション力を有している人
- 03 看護を学ぶための基礎学力をもち、自ら積極的に学ぶ姿勢・態度を有している人
- 04 看護職として、横浜市の保健・医療・福祉に貢献したいという意志を有している人

見てみよう！  
「充実した学習環境」

# 校内MAP



2F 小児  
看護実習室



1F 玄関



4F 視聴覚室



3F 情報科学室



3F 研修室



3F 図書室



3F 自治会室(和室)

茶道部



3F 体育館



2F 情報コーナー



2F 教室

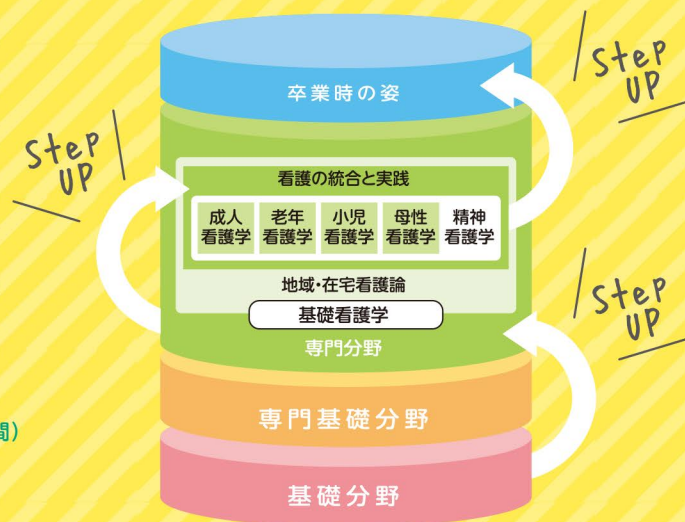


手話部

2F 交流室

「実現できる」が  
ここにある！

# カリキュラム



## ■ 総修得単位数 (3年間)

104単位(102単位)

※( )は看護師養成指定規則に規定。

## ■ 総時間 (3年間)

3,015時間

分野	1年次	2年次	3年次	単位数	
基礎分野	心理学、看護と物理 論理的思考、情報科学I 社会学、人間関係論 スタディ・スキル 健康と運動I	教育学、哲学・倫理 情報科学II、文化人類学 看護と英語、健康と運動II		14	
専門基礎分野	人体の構造と機能I～IV 臨床生化学、病理学 検査と治療、微生物学 臨床病態学I～III 薬理学I、栄養学 地域と福祉、医療論	臨床病態学IV・V 薬理学II、社会保障論 公衆衛生学 多職種の役割と連携 リハビリテーション論		22	
専門分野	看護学概論 基本技術論I～III 生活援助技術論I～III 診療援助技術論I 臨床看護総論 地域の暮らしと看護 成人看護学概論 老年看護学概論 母性看護学概論 精神保健 基礎看護学実習I 地域と暮らし実習	診療援助技術論II 教育指導技術論 地域・在宅看護概論 地域・在宅看護技術論 地域・在宅看護援助論I・II 周術期看護各論 クリティカルケア看護 慢性期看護 がん看護・緩和ケア 成人看護過程演習 周術期看護論 老年臨床看護I～III	小児看護学概論 小児看護技術論 小児看護援助論I・II 母性保健 母性看護学各論I・II 精神看護学概論 精神臨床看護I・II 基礎看護学実習II 高齢者施設実習 成人・老年看護学実習	チーム協働支援 看護の探求 医療安全 災害看護・国際看護 看護管理 地域・在宅看護論実習 クリティカルケア実習 急性期/回復期看護実習 慢性期/終末期看護実習 小児看護学実習 母性看護学実習 精神看護学実習 複合実習	68
合計	41単位(1,095時間)	43単位(1,110時間)	20単位(810時間)	104	

## 主な実習病院

- 横浜市立市民病院
- 横浜市立脳卒中・神経脊髄センター
- 横浜市立みなと赤十字病院
- 横浜市立大学附属病院
- 横浜市立大学附属市民総合医療センター
- 聖マリアンナ医科大学横浜市西部病院
- 済生会横浜市東部病院
- 済生会横浜市南部病院
- 済生会横浜若草病院
- 横浜南共済病院
- 横浜栄共済病院
- 横浜総合病院
- 国際親善総合病院
- 横浜医療センター
- 金沢文庫病院
- 聖隷横浜病院
- よこはま港南台地域包括ケア病院
- 横浜なみぎリハビリテーション病院
- 横浜相原病院
- 神奈川県立精神医療センター

他

# キャンパスライフ

を覗いてみよう!



宣誓式



オープンキャンパス

	4月	5月	6月	7月	8月	9月	10月	11月
1年生	●入学式 ●オリエンテーション ●授業スタート ●防災訓練	●ようこそ先輩	●防災センター見学	●病院見学実習 ●オープンキャンパス 夏休み (7月下旬から8月下旬まで)		●防災訓練		●基礎看護学 ●解剖見学
2年生	●授業スタート ●防災訓練	●宣誓式 (旧称「戴帽式」)	●基礎看護学実習Ⅱ		●オープンキャンパス 夏休み (7月下旬から8月下旬まで)	●防災訓練		●高齢者施設実習
3年生	●授業スタート ●進路相談 ●就職活動 ●防災訓練	← 就職活動(病院見学～採用試験)4月から11月ごろ →		← 領域別実習(5月上旬から11月) →		●防災訓練		← 看護師国家試験対策(模擬試験、夏期・冬期集中対策講座、受験勉強等) →
					夏休み (8月上旬から8月下旬まで)			



先生との距離が近く、安心して学びを深めながら、自分らしく成長できます。

S.M.さん (31回生)

私が本校を志望した理由は、学校見学の際に感じた学校内の雰囲気です。先生と学生、また学生同士の距離が近く、安心して学べる環境であると感じました。実際に本校の先生方は私たちが積極的に質問できるような雰囲気づくりを大切にされており、疑問や不安をそのままにせず学習を進めることができます。このような環境の中で、主体的に学ぶことと、より深く理解につながると感じ、本校を志望しました。

看護学生になって生活リズムは高校の頃と大きく変わりはないですが、レポートの量が増えました。その中で私は、内容を自分の言葉で理解することを心がけています。理解できるまで調べ、自分なりに言葉を置き換えることにより、これまで苦手意識のあったレポートも書けるようになってきていると感じています。レポート課題は多いですが、やりたいこともたくさんあるため、計画的に取り組んでいます。



幅広い世代の学生が共に学び、相手の価値観を尊重する力が身につくことも、本校の魅力です。

R.M.さん (30回生)

私は看護師を目指すものとして、健康的な生活習慣を心がけています。継続することの大変さを知ること、患者さんの健康管理にも寄り添えるようになって考えています。学習者として、心身ともに良いコンディションを保つことで、学びの質と効率の向上と、グループ活動での雰囲気作りにとって大切なことだと考えています。具体的には、三食しっかり食べて、睡眠時間を確保し、運動習慣を続けるなどを心がけています。

この学校の特徴は、社会人を経験してから入学してきている学生が多いことです。10代～50代と幅広い世代が共に学んでいます。これまでの経験も多彩で、子育て中の学生なども一緒に学習しています。学校生活を通して、いろいろな人生、それぞれの経験からくる価値観や物事の考え方がありと知ることができます。多様な生活や背景を知り、相手の価値観を尊重する学習が身につく、将来の看護に活かせると思います。



病院説明会

横浜市病院協会 看護専門学校卒業式



12月	1月	2月	3月
<b>看護学実習 I</b> 冬休み (12月下旬から1月上旬まで)	<b>●地域と暮らし実習</b>	<b>●特別講演</b>	<b>●病院説明会</b> 春休み (3月中旬から4月上旬まで)
冬休み (12月下旬から1月上旬まで)	<b>●成人・老年看護学実習</b>	<b>●特別講演</b>	<b>●病院説明会</b> 春休み (3月中旬から4月上旬まで)
<b>学願書提出</b> →	<b>●看護師国家試験</b>	<b>●特別講演</b>	<b>●卒業式</b> <b>●国家試験合格発表</b> (3月下旬)
冬休み (12月下旬から1月上旬まで)			↓ <b>就職・進学</b>



看護学校生の1日 1年生の一例

授業	実習
	8:00 現地集合 着替え・教員との 打ち合わせ
	8:30 病棟へ 申し送り参加・指導者との 打ち合わせ
1限目 心理学	9:00
	10:30 バイタルサイン測定 日常生活援助 見学など
2限目 人体の構造と機能	10:40
	12:00
昼休み	12:10 休憩
	13:00
3限目 スタディ・スキル	13:20 バイタルサイン 測定・報告 など
	14:30
	14:50
4限目 論理的思考	15:00 カンファレンス
	15:30 帰宅
	16:30



学びを重ねる中で目指す看護師像が明確になり、自分に合った病院を選びました。

Y.S.さん (29回生)

一年生から一つ一つの授業を大切にしてきたことが国家試験に向けての学習に活かされていると強く感じています。加えて模擬試験を受けた際はすぐに振り返り、日数を開けて再度解き直すことで知識を定着させています。また、学校の図書室など学習しやすい環境に自分の身を置くようにしています。疑問は書籍を探してすぐに解決できます。同じように学習に向き合う人が多く、自分1人で頑張っているのではないと気づき背筋が伸びます。

就職活動ではパンフレットやホームページで市内の病院について調べ、先生方や先輩方に質問をして参考にしました。その中で気になった病院のインターンシップに参加して、自分が働きたいと思った病院が奨学金制度を設けていたため利用することができました。学習が進む中で興味のある分野が定まり、働いていない時間も含めて自分がどういう看護師でありたいかを熟慮した結果として、自分が納得できる病院選びができました。

よくある質問は  
ホームページで紹介中!



一例として

- Q 就職先は実習施設ですか?
- A 実習施設はもちろんのこと、横浜市内にある病院が主な就職先です。横浜市病院協会の会員病院が、横浜市内に多数ありますので、病院への就職を希望する卒業生は全員就職できています。
- Q クラブ活動には、どんなものがありますか?
- A 自治会室や体育館を利用して、茶道部、ボランティア部、手話部、フットサル部、バドミントン部の5クラブが活動しています。

## 修学に必要な費用 (概算)

	入学金	授業料	施設管理費	実習費	教科書・教材費等	ユニフォーム代	後援会費	合計
1年次	200,000円*	360,000円*	30,000円	80,000円*	250,000円	50,000円	15,000円	985,000円
2年次	—	360,000円*	30,000円	—	20,000円	—	—	410,000円
3年次	—	360,000円*	30,000円	—	10,000円	—	—	400,000円
合計	200,000円*	1,080,000円*	90,000円	80,000円*	280,000円	50,000円	15,000円	1,795,000円

※上記のほか、感染症予防ワクチン接種代、損害保険料、看護師国家試験模擬試験代など自己負担が必要です。

※デジタル教科書を使用するため、教科書代にはタブレット端末代も含まれています。

※[\*]は厚生労働省専門実践教育訓練給付制度の対象となる経費です。

## 奨学金制度など

### 横浜市病院協会奨学金・ 修学生活資金

1. 奨学金・・・毎月7万円を限度に貸与  
\*看護師資格を取得後、貸与期間と同じ期間、貸付を受けた病院に勤務した場合は返済免除。
2. 修学生活資金・・・毎月6万円を限度に貸与  
\*看護師資格を取得後、貸与を受けた病院に返済。

### 日本学生支援機構 奨学金貸付制度

1. 第一種奨学金(無利子)
2. 第二種奨学金(有利子)

#### 高等教育の修学支援新制度対象校 (継続申請予定)

日本学生支援機構給付型奨学金・授業料等減免

※高等学校から予約採用も受けられます。

### 厚生労働省専門実践 教育訓練給付制度の指定講座

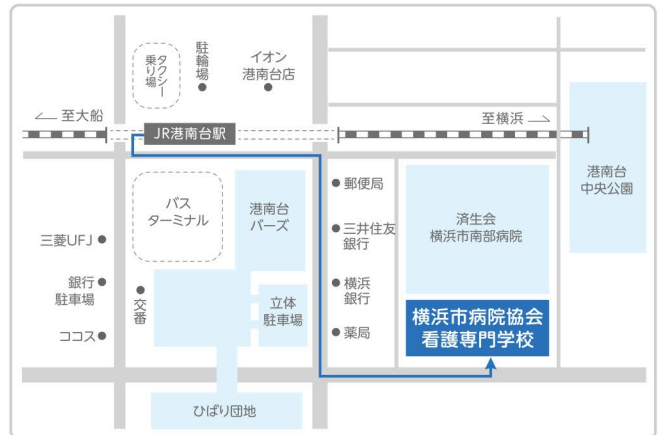
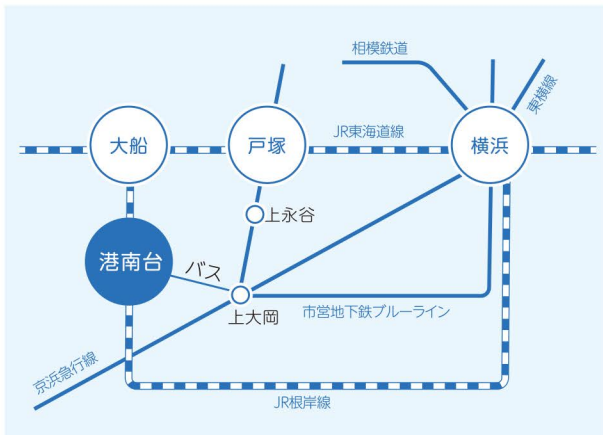
#### 神奈川県看護師等修学資金

1. 一般修学資金: 月額2万円支給
2. 特例貸付修学資金: 月額4万円支給

### 厚生労働省専門実践教育訓練給付制度について

本校は、令和7年10月1日から令和10年9月30日まで、専門実践教育訓練の指定講座となっております。

この制度の詳細内容は、厚生労働省又はハローワークのホームページでご確認ください。



## 横浜市病院協会看護専門学校

〒234-0054 横浜市港南区港南台三丁目3番1号  
TEL:045-834-2002(代) FAX:045-834-1809  
ホームページ: <https://www.yhasn.ed.jp>



公式HP



Instagram

## Access

- JR根岸線  
「港南台駅」下車 徒歩4分  
・「横浜駅」から乗車23分  
・「大船駅」から乗車7分
- 横浜市営バス・神奈川中央交通バス  
「港南台駅」バス停下車 徒歩4分  
・「上永谷駅」・「港南中央駅」から約20分  
・「上大岡駅」から約25分

🔍 横浜市病院協会看護専門学校 検索